

ПАНЕЛЬ SENS SR-2831AC-RF-IN

- Встраиваемая
- 4 канала (RGB+White)
- 4 зоны, 220 В

020585



018202

1. ОСНОВНЫЕ СВЕДЕНИЯ ОБ ИЗДЕЛИИ

- 1.1. Панель предназначена для управления светодиодной лентой RGB и RGBW, светодиодными светильниками, линейными прожекторами и другими светодиодными источниками света.
- 1.2. Управление осуществляется при помощи универсальных контроллеров серии SR-1009. Связь панели с контроллерами — радиочастотная.
- 1.3. Удобное и точное управление благодаря чувствительным сенсорам и оригинальному полю выбора цвета.
- 1.4. Управление 4 зонами отдельно или одновременно.
- 1.5. Стильный и современный дизайн панели управления.
- 1.6. 10 встроенных автоматических режимов смены цветов.
- 1.7. Сохранение пользовательского цвета или режима.

2. ОСНОВНЫЕ ТЕХНИЧЕСКИЕ ХАРАКТЕРИСТИКИ

2.1. Основные характеристики

Напряжение питания	AC 100-240V
Количество каналов управления	4 канала – R, G, B, W
Количество зон управления	4 зоны
Частота передачи радиосигнала	868 МГц
Рабочая температура	-20... +40 °С
Размер обшей	86×86×30 мм
Размер утапливаемой части	∅57 × 20 мм

2.2. Совместимые контроллеры

Модель	Входное напряжение	Выходной ток	Выходная мощность	Тип выхода
SR-1009FA	DC 12–36 В	4×5 А	4×[60–180] Вт	Источник напряжения
SR-1009EA	DC 12–36 В	4×8 А	4×[96–288] Вт	Источник напряжения
SR-1009FA3	DC 12–36 В	4×350 мА	4×[4.2–12.6] Вт	Источник тока
SR-1009FA7	DC 12–36 В	4×700 мА	4×[8.4–25.2] Вт	Источник тока
SR-2817	AC 220 В	–	–	DMX, 8 зон
SR-2817WI	AC 220 В	–	–	DMX, 8 зон



ВНИМАНИЕ!

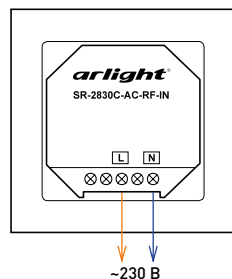
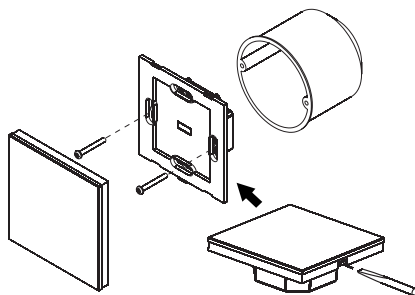
Список совместимого оборудования постоянно пополняется. Дополнительную информацию и более подробные характеристики Вы можете найти на сайте arlight.ru.

3. УСТАНОВКА, ПОДКЛЮЧЕНИЕ И УПРАВЛЕНИЕ

ВНИМАНИЕ!

Во избежание поражения электрическим током перед началом всех работ отключите электропитание. Все работы должны проводиться только квалифицированным специалистом.

- 3.1. Вставьте отвертку в специальное гнездо в нижней части (см. рисунок) и аккуратно отделите лицевую панель от корпуса.
- 3.2. Подключите обесточенные провода от сети ~230 В к соответствующим клеммам панели.
- 3.3. Зафиксируйте корпус панели в монтажной коробке.
- 3.4. Аккуратно наденьте лицевую панель на корпус до щелчка. Следите за тем, чтобы штыри разъема попали в соответствующие гнезда. Не допускайте деформации штырей разъема.
- 3.5. Подключите контроллеры и светодиодную ленту (см. инструкцию к используемому контроллеру).
- 3.6. Убедитесь, что схема собрана правильно, везде соблюдена полярность подключения, и провода нигде не замыкаются.
- 3.7. Включите питание, выполните привязку панели и проверьте работу системы.
- 3.8. Перед использованием панели необходимо выполнить ее привязку к контроллерам.



Для этого:

- Подайте питание на контроллер и включите панель управления.
- Нажмите кнопку привязки на контроллере.
- Коснитесь на панели кнопки зоны, к которой нужно привязать контроллер.
- Проведите пальцем по сенсорному кольцу выбора цвета.
- Подключенная к контроллеру светодиодная лента мигнет, что будет означать успешную привязку.
- Проверьте управление лентой с панели.

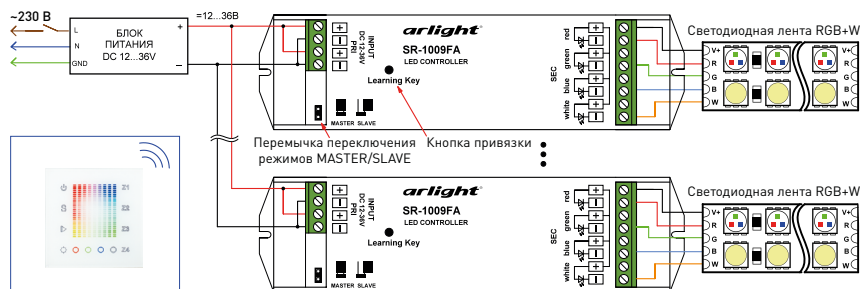
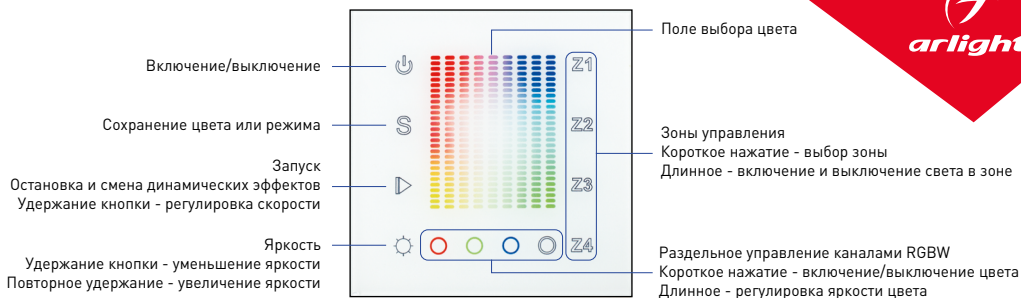


Схема подключения контроллеров на примере SR-1009FA.

- 3.9. Для привязки остальных контроллеров проделайте операцию привязки для каждого контроллера, выбирая нужные зоны.
- 3.10. Для очистки памяти контроллера и отмены привязки всех пультов ДУ и панелей управления, нажмите и удерживайте более 5 секунд кнопку привязки на контроллере. Мигание ленты подтверждает очистку памяти.
- 3.11. К каждой зоне управления можно привязать неограниченное количество контроллеров. Управляться все контроллеры одной зоны будут одновременно. Контроллеры зоны должны находиться в радиусе действия радиопульта или панели. В каждой зоне один из контроллеров должен быть установлен в режим Master, остальные — Slave. Режим задается установкой соответствующей перемычки.
- 3.12. К одному контроллеру может быть привязано до 8 пультов ДУ или панелей управления. Такая привязка позволяет управлять светом из нескольких точек, например, с дистанционного пульта и с двух панелей, расположенных в разных местах. Один из вариантов использования — аналог проходного выключателя, не требующий использования дополнительных проводов.
- 3.13. Сохранение пользовательских цветов:
 - Выберите одну или несколько зон.
 - Выберите цвет при помощи полосы выбора цвета.





- Нажмите и удерживайте более 2 секунд кнопку сохранения **S**.
 - Светодиодная лента мигнет, что будет означать успешное сохранение.
- 3.14. Сохранение пользовательских режимов:
- Выберите одну или несколько зон.
 - Выберите режим при помощи кнопки **▶**.
 - Нажмите и удерживайте в течение 3 секунд кнопку сохранения **S**.
 - Светодиодная лента мигнет два раза, что будет означать успешное сохранение.
- 3.15. Для включения сохраненного цвета или режима, выберите зону, затем нажмите кнопку **S**.

⚠ ВНИМАНИЕ!
В связи с регулярным совершенствованием встроенного ПО, работа устройства может незначительно отличаться от описанной. Новые версии инструкций доступны на сайте arlight.ru.

4. ОБЯЗАТЕЛЬНЫЕ ТРЕБОВАНИЯ И РЕКОМЕНДАЦИИ ПО ЭКСПЛУАТАЦИИ

- 4.1. Соблюдайте условия эксплуатации оборудования:
- эксплуатация только внутри помещений;
 - температура окружающего воздуха от -20 до +40 °С;
 - относительная влажность воздуха не более 90% при 20 °С, без конденсации влаги;
 - отсутствие в воздухе паров и примесей агрессивных веществ (кислот, щелочей и пр.).
- 4.2. Не допускается установка вблизи нагревательных приборов или горячих поверхностей.
- 4.3. Не допускайте попадания воды или воздействия конденсата на устройство.
- 4.4. Соблюдайте полярность при установке элемента питания.
- 4.5. Перед включением системы убедитесь, что схема собрана правильно, соединения выполнены надежно, замыкания отсутствуют. Замыкание в проводах может привести к отказу оборудования.

5. ТРЕБОВАНИЯ БЕЗОПАСНОСТИ

- 5.1. Конструкция изделия удовлетворяет требованиям электро- и пожарной безопасности по ГОСТ 12.2.007.0-75.
- 5.2. Монтаж оборудования должен выполняться квалифицированным специалистом с соблюдением всех требований техники безопасности.
- 5.3. Внимательно изучите инструкцию по монтажу и установке и неукоснительно следуйте всем требованиям и рекомендациям.
- 5.4. Перед монтажом убедитесь, что все оборудование обесточено.
- 5.5. Если при включении изделие не заработало должным образом, не пытайтесь устранить причину самостоятельно. Обесточьте изделие и свяжитесь с поставщиком.

6. ГАРАНТИЙНЫЕ ОБЯЗАТЕЛЬСТВА

- 6.1. Изготовитель гарантирует соответствие изделия требованиям действующей технической документации и обязательным требованиям государственных стандартов.
- 6.2. Гарантийный срок изделия — 36 месяцев с даты передачи потребителю, если иное не предусмотрено договором. Если дату передачи установить невозможно, гарантийный срок исчисляется с даты изготовления изделия.
- 6.3. В случае выхода изделия из строя потребитель вправе предъявить требования в течение гарантийного срока при наличии товарного или кассового чека, а также отметки о продаже в паспорте изделия.
- 6.4. Требования предъявляются по месту приобретения изделия.

- 6.5. Гарантийные обязательства не распространяются на изделия, имеющие механические повреждения или признаки нарушения потребителем правил хранения, транспортирования или эксплуатации.
- 6.6. Производитель вправе вносить изменения в конструкцию изделия и встроенное программное обеспечение (прошивку), не ухудшающие качество изделия и его основные параметры.
- 6.7. Расходы на транспортировку вышедшего из строя изделия оплачиваются потребителем.

7. ТРАНСПОРТИРОВАНИЕ И ХРАНЕНИЕ

- 7.1. Размещение и крепление в транспортных средствах упакованных изделий должны обеспечивать их устойчивое положение, исключать возможность ударов друг о друга, а также о стенки транспортных средств.
- 7.2. После транспортировки при отрицательных температурах, перед включением, изделие должно быть выдержано в упаковке в нормальных условиях не менее 6 часов.
- 7.3. Изделия должны храниться в сухом помещении в заводской упаковке при температуре окружающей среды от 0 до +50 °С и влажности не более 70% при отсутствии в воздухе паров кислот, щелочей и других агрессивных примесей.

8. КОМПЛЕКТАЦИЯ

- 8.1. Панель — 1 шт.
- 8.2. Паспорт и краткая инструкция по эксплуатации — 1 шт.
- 8.3. Упаковка — 1 шт.

9. СВЕДЕНИЯ ОБ УТИЛИЗАЦИИ

- 9.1. По истечении срока службы (эксплуатации) изделие не представляет опасности для жизни, здоровья людей и окружающей среды.
- 9.2. Утилизация осуществляется в соответствии с требованиями действующего законодательства.

10. СВЕДЕНИЯ О РЕАЛИЗАЦИИ И СЕРТИФИКАЦИИ

- 10.1. Цена изделия договорная, определяется при заключении договора.
- 10.2. Предпродажной подготовки изделия не требуется.
- 10.3. Изделие сертифицировано согласно ТР ТС. Информация о сертификации нанесена на упаковку.

11. ИНФОРМАЦИЯ О ПРОИСХОЖДЕНИИ ТОВАРА

- 11.1. Изготовлено в КНР
- 11.2. Изготовитель: Heilongjiang Arlight Trade Company Limited (Хэйлунцзян Арлайт Трейд Компани Лимитед) China, Heilongjiang Province (DZ), Heihe City, Cooperation Zone, Small and Medium-sized Enterprise Service Centre, Supporting Services Building, Room 308.
(Офис 308, Здание службы поддержки, Центр обслуживания малого и среднего предпринимательства, зона сотрудничества Хэйхэ, провинция Хэйлунцзян (ДЗ), Китай).
- 11.3. Импортёр: ООО «Арлайт РУС», адрес: 101000, г. Москва, Уланский пер., д. 22, стр. 1, пом. I, этаж 5, офис 501.
- 11.4. Дату изготовления см. на корпусе устройства или упаковке.

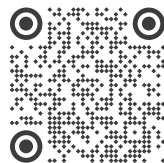
12. ОТМЕТКА О ПРОДАЖЕ

Модель: _____

Дата продажи: _____

Продавец: _____ МП

Потребитель: _____



Более подробная информация об изделии представлена на сайте arlight.ru



Дополнение к артикулу в скобках, например, [1], [2], [B] означает наличие модификаций товара. Модификации отличаются незначительными улучшениями, не влияющими на основные свойства, параметры и внешний вид товара. Допускается прямая замена модификаций на основной артикул или наоборот без каких-либо условий.

