

Версия: 05-2026

СЕНСОРНЫЕ ПАНЕЛИ SMART-DALI-301-11-DT6

- ▼ AC 230 В/шина DALI
- ▼ DALI (DT6)
- ▼ RF 2.4 ГГц
- ▼ Адрес/Группа/Broadcast



1. ОСНОВНЫЕ СВЕДЕНИЯ

- 1.1. Сенсорная панель серии SMART (далее — панель) предназначена для управления одноцветными (DIM) источниками света, работающими по протоколу DALI.
- 1.2. Управляется при помощи сенсорной полосы на корпусе, а также пультами серии SMART по радиоканалу (RF 2.4 ГГц).
- 1.3. Основные функции: включение/выключение и регулировка яркости.
- 1.4. Выбор режима управления (адрес/группа/broadcast) выполняется при помощи вращающихся переключателей на задней панели.
- 1.5. Встроенный блок питания шины DALI.
- 1.6. Соответствует стандартам IEC62386, совместима с оборудованием DALI различных производителей.
- 1.7. Установка в стандартную монтажную коробку.

2. ОСНОВНЫЕ ТЕХНИЧЕСКИЕ ХАРАКТЕРИСТИКИ

2.1. Общие параметры

Артикул	046560	046561	060789	060790
Количество зон	1	1	4	4
Количество сцен	4	4	3	3
Напряжение питания	AC 230 В от шины DALI			
Выходное напряжение	DC 16 В			
Потребляемый ток от шины DALI	100 мА			
Входной сигнал	RF 2.4 ГГц (радиочастотный)			
Выходной сигнал	DALI (DT6)			
Дистанция управления по RF, не менее*	10 м			
Диапазон диммирования	0–100% (256 уровней)			
Сечение подключаемых проводов	0.5–2.5 мм²			
Степень пылевлагозащиты	IP20			
Диапазон рабочих температур окружающей среды**	–20... +45 °C			
Габаритные размеры	86×86×34.5 мм			

* Металлические сооружения и другие экранирующие конструкции (стены, двери, перекрытия) ухудшают прохождение радиосигнала. На дальность передачи также оказывают влияние сильные источники мешающих радиосигналов и помех, такие как Wi-Fi-роутеры, микроволновые печи и другие излучающие устройства. В бытовых помещениях для надежного управления рекомендуется устанавливать управляющие и исполнительные устройства на расстоянии не более 10–15 м друг от друга. Перед окончательным монтажом рекомендуется проверить работу системы в предполагаемом месте установки.

** Без возникновения условий конденсации влаги.

2.2. Основные размеры

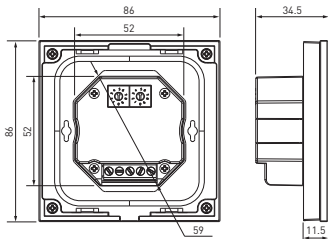
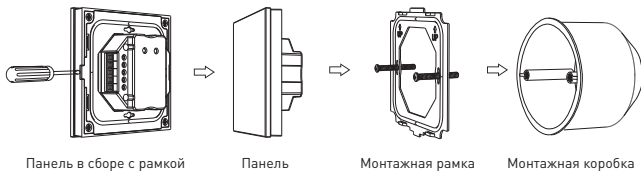


Рис. 1. Габаритный чертёж

Инструкция предназначена для артикулов: 046560, 046561, 060789, 060790. Артикул указан на момент разработки инструкции. Список действующих артикулов см. на сайте arlight.ru. Дополнение к артикулу в скобках, например (1), (2), (B), означает наличие модификаций товара. Модификации отличаются незначительными улучшениями, не влияющими на основные свойства, параметры и внешний вид товара. Допускается прямая замена модификаций на основной артикул или наоборот без каких-либо условий. Данный материал принадлежит ООО «АРЛАЙТ РУС».

3. УСТАНОВКА, ПОДКЛЮЧЕНИЕ И УПРАВЛЕНИЕ

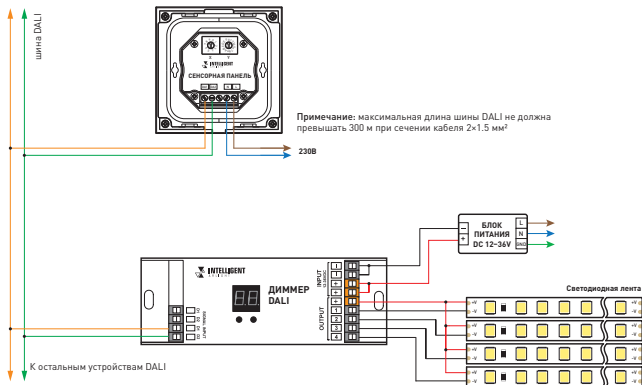
ВНИМАНИЕ!
Во избежание поражения электрическим током перед началом всех работ отключите электропитание. Все работы должны проводиться только квалифицированным специалистом.



3.1. Извлеките панель из упаковки и убедитесь в отсутствии механических повреждений.

3.2. Смонтируйте панель:
 ▼ Вставьте широкую отвертку в отверстие в нижней части панели и аккуратно отделите монтажную рамку от панели.
 ▼ Установите переключателями требуемый режим работы панели (см. п. 3.5).
 ▼ Зафиксируйте монтажную рамку в подрозетнике при помощи винтов.
 ▼ Вставьте панель в монтажную коробку, наденьте ее сверху на монтажную рамку и защелкните.

3.3. Подключите панель в соответствии со схемой рис. 3.



Примечание: максимальная длина шины DALI не должна превышать 300 м при сечении кабеля 2x1.5 мм²

Рис. 3. Подключение сенсорной панели

3.4. Убедитесь, что схема собрана правильно, везде соблюдена полярность подключения, и провода нигде не замыкаются.

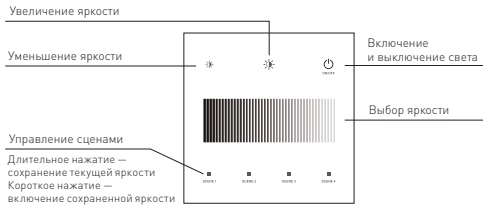


Рис. 4. Назначение сенсорных кнопок (арт. 046560, 046561)

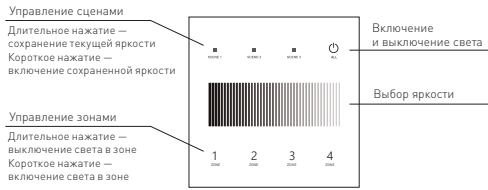


Рис. 5. Назначение сенсорных кнопок (арт. 060789, 060790)

3.5. Включите питание системы, выполните настройку оборудования.

Привязка пульта дистанционного управления (ДУ) к панели:

Кнопкой вкл/выкл:

▼ **Привязка.** Включите/выключите свет, затем нажмите и удерживайте кнопку вкл/выкл на панели в течение 5 с. Панель перейдет в режим привязки. На пульте ДУ нажмите кнопку вкл/выкл (для однозонного пульта) или кнопку зоны (для многозонного пульта). В случае успешной привязки светодиодный индикатор мигнет 3 раза.

▼ **Удаление.** Включите/выключите свет, затем нажмите и удерживайте кнопку вкл/выкл на панели в течение 10 с. В случае успешного удаления привязанных пультов светодиодный индикатор мигнет 6 раз.

Коммутацией питания:

▼ **Привязка.** Выключите/включите питание панели 2 раза подряд. Панель перейдет в режим привязки. На пульте ДУ нажмите 3 раза кнопку вкл/выкл (для однозонного пульта) или кнопку зоны (для многозонного пульта). В случае успешной привязки светодиодный индикатор мигнет 3 раза.

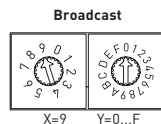
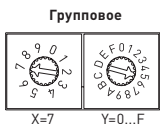
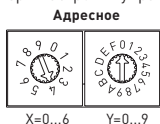
▼ **Удаление.** Выключите/включите питание панели 2 раза подряд. На пульте ДУ коротко нажмите кнопку включения/выключения (для однозонного пульта) или кнопку зоны (для многозонного пульта) 5 раз.

В случае успешного удаления привязанных пультов светодиодный индикатор мигнет 6 раз.

Выбор режима управления DALI.

Настройка определяется числом, установленным двумя вращающимися переключателями, и является суммой значения левого переключателя, умноженного на 10 (x 10), и значения правого переключателя. Например: значение левого переключателя 5, а правого 4, установленное число равно $5 \times 10 + 4 = 54$.

Примеры настройки управления:



Включение или выключение настройки адреса DALI для исполнительных устройств.

Функция настройки адреса DALI для исполнительных устройств по умолчанию включена.

Выключение функции настройки адреса:

Выключите свет нажатием кнопки вкл/выкл на панели. Затем одновременно нажмите и удерживайте SCENE 2 и SCENE 4 (для арт. 046560 и 046561) или ZONE 2 и ZONE 4 (для арт. 060789 и 060790) в течение 5 с. Индикатор мигнет 3 раза.

Включение функции настройки адреса:

Выключите свет нажатием кнопки вкл/выкл на панели. Затем одновременно нажмите и удерживайте SCENE 2 и SCENE 4 (для арт. 046560 и 046561) или ZONE 2 и ZONE 4 (для арт. 060789 и 060790) в течение 10 с. Индикатор мигнет 6 раз.

Назначение исполнительному устройству короткого адреса или группы.

Когда на панели установлен режим адресного или группового управления, можно назначить или удалить короткий адрес или группу исполнительным устройствам, подключенным к панели, назначив всем на шине один и тот же адрес.

Примечание: назначение адреса в широкоэмиттерном режиме может привести к очистке адреса у всех подключенных исполнительных устройств (X=9, Y=0-F).

- 3.6. Убедитесь, что вращающиеся переключатели установлены правильно, например:

Адресное управление (X=0, Y=1): установите индивидуальный адрес одной зоны 01 (для арт. 046560 и 046561) или адреса четырех зон 01–04 (для арт. 060789 и 060790).

Групповое управление (X=7, Y=5): установите групповой адрес одной зоны (для арт. 046560 и 046561) или 5 или четырех зон 5–8 (для арт. 060789 и 060790).

▼ Подключите исполнительные устройства, которым нужно назначить адрес или группу для первой зоны, при этом отсоедините остальные устройства.

▼ Выключите свет нажатием кнопки вкл/выкл на панели.

▼ Одновременно нажмите и удерживайте кнопки вкл/выкл и SCENE 1 (для арт. 046560 и 046561) или ZONE 1 (для арт. 060789 и 060790) в течение 5 с, пока индикатор не замигает быстро. В случае успешного назначения адреса или группы первой зоне устройства — индикатор мигнет 3 раза.

▼ Подключите исполнительные устройства, которым нужно задать адрес или группу для второй зоны, при этом отсоедините остальные устройства.

▼ Выключите свет нажатием кнопки вкл/выкл на панели.

▼ Одновременно нажмите и удерживайте кнопки вкл/выкл ZONE 2 (для арт. 060789 и 060790) в течение 5 с, пока индикатор не замигает быстро. В случае успешного назначения адреса или группы первой зоне устройства индикатор мигнет 3 раза.

▼ Повторите действия для третьей и четвертой зон соответственно (для арт. 060789 и 060790).

Удаление короткого адреса или группы.

Когда на панели установлен режим адресного, группового или широкоэмиттерного управления, можно выполнить операцию удаления короткого адреса и групп подключенных исполнительных устройств.

Для этого выключите свет нажатием на кнопку вкл/выкл на панели. Одновременно нажмите и удерживайте кнопки SCENE 1 и SCENE 4 (для арт. 046560 и 046561) или ZONE 1 и ZONE 4 (для арт. 060789 и 060790) в течение 5 с — индикатор начнет быстро мигать. В случае успешного удаления светодиодный индикатор медленно мигнет 3 раза.

Функция блокировки записи сцен (для арт. 060789 и 060790).

По умолчанию данная функция не заблокирована.

Блокировка записи сцен:

Включите и выключите свет кнопкой вкл/выкл, затем нажмите и удерживайте кнопку вкл/выкл

в течение 5 с. Нажмите и удерживайте кнопку сцены, запись которой хотите заблокировать в течение 5 с.

Разблокировка записи сцен:

Включите и выключите свет кнопкой вкл/выкл, затем нажмите и удерживайте кнопку вкл/выкл

в течение 5 с. Нажмите и удерживайте кнопку сцены, запись которой хотите разблокировать в течение 5 с.

4. ОБЯЗАТЕЛЬНЫЕ ТРЕБОВАНИЯ И РЕКОМЕНДАЦИИ ПО ЭКСПЛУАТАЦИИ

- 4.1. Соблюдайте условия эксплуатации оборудования:

- ▼ эксплуатация только внутри помещений;
- ▼ температура окружающего воздуха от -20 до +45 °C;
- ▼ относительная влажность воздуха не более 90% при 20 °C, без конденсации влаги;
- ▼ отсутствие в воздухе паров и примесей агрессивных веществ (кислот, щелочей и пр.).

- 4.2. Не допускается установка вблизи нагревательных приборов или горячих поверхностей.

- 4.3. Не допускайте попадания воды или воздействия конденсата на устройство.

- 4.4. Перед включением системы убедитесь, что схема собрана правильно, соединения выполнены надежно, замыкания отсутствуют. Замыкание в проводах может привести к отказу оборудования.

- 4.5. Возможные неисправности и методы их устранения



Вы можете ознакомиться со списком управляемых команд на Wiki

Неисправность	Причина	Метод устранения
Управление не выполняется или выполняется нестабильно	Нет контакта в соединениях	Проверьте все подключения
	Короткое замыкание в проводах шины DALI	Внимательно проверьте все цепи и устранили КЗ
	Провода шины DALI слишком длинные или имеют недостаточное сечение	Проверьте работу оборудования в непосредственной близости друг к другу. Если система заработала, замените кабель управления
	Неправильно установлены адреса и номера групп в панели или диммерах	Проверьте установку переключателей на панели, выполните корректное программирование диммеров

5. ТРЕБОВАНИЯ БЕЗОПАСНОСТИ

- 5.1. Монтаж оборудования должен выполняться квалифицированным специалистом с соблюдением требований техники безопасности, пожарной безопасности, ПУЭ и других нормативных документов.

- 5.2. Внимательно изучите данное руководство и неукоснительно следуйте всем требованиям и рекомендациям.

- 5.3. Линия 230 В, к которой подключается оборудование, должна быть исправна и защищена автоматическим выключателем соответствующего номинала и устройством защитного отключения (УЗО).
- 5.4. Перед монтажом убедитесь, что все оборудование обесточено.
- 5.5. Не допускается монтаж оборудования, если обнаружены трещины или другие повреждения его корпуса.
- 5.6. Если при включении изделие не заработало должным образом, воспользуйтесь таблицей возможных неисправностей, приведенной выше. Если самостоятельно устранить неисправность не удалось, обесточьте оборудование и свяжитесь с поставщиком.
- 5.7. Незамедлительно прекратите эксплуатацию оборудования и отключите электропитание при возникновении следующих ситуаций:
 - ▼ появление постороннего запаха;
 - ▼ чрезмерное повышение температуры изделия или питающих кабелей;
 - ▼ дым или нехарактерный звук;
 - ▼ повреждение или нарушение изоляции кабеля или корпуса изделия.

6. ГАРАНТИЙНЫЕ ОБЯЗАТЕЛЬСТВА

- 6.1. Изготовитель гарантирует соответствие изделия требованиям действующей технической документации и обязательным требованиям государственных стандартов.
- 6.2. Гарантийный срок изделия — 60 месяцев с даты передачи потребителю, если иное не предусмотрено договором. Если дату передачи установить невозможно, гарантийный срок исчисляется с даты изготовления изделия.
- 6.3. В случае выхода изделия из строя потребитель вправе предъявить требования в течение гарантийного срока при наличии товарного или кассового чека, а также отметки о продаже в паспорте изделия.
- 6.4. Требования предъявляются по месту приобретения изделия.
- 6.5. Гарантийные обязательства не распространяются на изделия, имеющие механические повреждения или признаки нарушения потребителем правил хранения, транспортирования или эксплуатации.
- 6.6. Изготовитель вправе вносить в конструкцию изделия и встроенное программное обеспечение (прошивку) изменения, не ухудшающие качество изделия и его основные параметры.
- 6.7. Расходы на транспортировку вышедшего из строя изделия оплачиваются потребителем.

7. ТРАНСПОРТИРОВАНИЕ И ХРАНЕНИЕ

- 7.1. Размещение и крепление в транспортных средствах упакованных изделий должны обеспечивать их устойчивое положение, исключать возможность ударов друг о друга, а также о стенки транспортных средств.
- 7.2. После транспортировки при отрицательных температурах, перед включением, изделие должно быть выдержано в упаковке в нормальных условиях не менее 6 часов.
- 7.3. Изделия должны храниться в сухом помещении в заводской упаковке при температуре окружающей среды от 0 до +50 °С и влажности не более 70% при отсутствии в воздухе паров кислот, щелочей и других агрессивных примесей.

8. КОМПЛЕКТАЦИЯ

- 8.1. Сенсорная панель — 1 шт.
- 8.2. Паспорт и краткая инструкция по эксплуатации — 1 шт.
- 8.3. Упаковка — 1 шт.

9. СВЕДЕНИЯ ОБ УТИЛИЗАЦИИ

- 9.1. По истечении срока службы (эксплуатации) изделие не представляет опасности для жизни, здоровья людей и окружающей среды.
- 9.2. Утилизация осуществляется в соответствии с требованиями действующего законодательства.

10. СВЕДЕНИЯ О РЕАЛИЗАЦИИ И СЕРТИФИКАЦИИ

- 10.1. Цена изделия договорная, определяется при заключении договора.
- 10.2. Предпродажной подготовки изделия не требуется.
- 10.3. Изделие сертифицировано согласно ТР ТС. Информация о сертификации нанесена на упаковку.

11. ИНФОРМАЦИЯ О ПРОИСХОЖДЕНИИ ТОВАРА

- 11.1. Изготовлено в КНР.
- 11.2. Изготовитель/Manufacturer: «Санрайз Холдингз [ГК] Лтд» [Sunrise Holdings (HK) Ltd]. Офис 901, 9 этаж, «Омега Плаза», 32, улица Дундас, Коулун, Гонконг, Китай. Unit 901, 9/F, Omega Plaza, 32 Dundas Street, Kowloon, Hong Kong, China.
- 11.3. Импортёр: ООО «Арлайт РУС», адрес: 101000, г. Москва, Уланский пер., д. 22, стр. 1, пом. I, этаж 5, офис 501.
- 11.4. Дату изготовления см. на корпусе устройства или упаковке.

12. ОТМЕТКА О ПРОДАЖЕ

Модель: _____

Дата продажи: _____

Продавец: _____ М. П.

Потребитель: _____

Более подробная информация
об изделии представлена
на сайте arlight.ru



ТР ТС 020/2011
ТР ТС 004/2011